

広報

# ひがしなるせ

5月号  
2016

HIGASHINARUSE PUBLIC RELATIONS No.610



「わっしょい!わっしょい!」

5/8 岩井川お祭り



# ！ 特 集 工事本格化に向け連携強化！

## ◆成瀬ダム工事事務所庁舎着工式

4月21日(木)、田子内字中通(ミニライスセンター前)にて、成瀬ダム工事事務所庁舎の着工式が行われました。この事務所は成瀬ダムの工事本格化のため、国が村内に建設を進めている事務所になります。

式では、町屋成瀬ダム工事事務所長よりダムの現況や工事概要についての説明がありました。村に新事務所を整備することにより、今後の本体工事の着手や国道付け替え工事の本格化や、事業の最盛期を迎えて職員体制も強化されることに加え、現場との往来の効率化及び村との一層の連携強化が図られることとなります。



※左から、成瀬ダム工事事務所：町屋事務所長、東成瀬村：佐々木村長、東北地方整備局：畠山河川部長、株式会社丸茂組：三浦代表取締役



## ◆成瀬ダムの目的

- ① 洪水調節  
成瀬ダムの建設される地点における計画高水流量460m<sup>3</sup>/sのうち、410m<sup>3</sup>/sの洪水調節を行います。
- ② 流水の正常な機能の維持  
成瀬ダム下流において、既得用水の補給等の河川環境の機能維持と増進を図ります。
- ③ かんがい用水  
皆瀬川、成瀬川及び雄物川沿岸の平鹿平野地地区10,050haの農地に対するかたがい用水の補給を行います。
- ④ 水道用水(湯沢市、横手市、大仙市)  
湯沢市、横手市、大仙市に対して、新たに1日最大13,164m<sup>3</sup>の水道用水の取水を可能にします。
- ⑤ 発電(秋田県)  
成瀬ダムの建設に伴って新設される成瀬発電所(仮称)において、最大出力3,900kwの水力発電を行います。

◆成瀬ダム諸元	ダム形式：ロックフィルダム 高 さ：113.5m 堤 頂 長：690m 堤 体 積：約12,000千m <sup>3</sup>
◆事業費及び工期	事 業 費：約1,530億円 工 期：昭和58年度～平成36年度



完成予想図

## ◆事業進捗状況（平成28年3月末時点）

成瀬ダム建設事業は事業費ベースで25.9%の進捗で、これまでに各種調査・検討・設計を進めてきた他、岩井川地区の下流工事用道路、付け替え国道工事及び転流工事を完成・供用を図ってきているところです。

補償基準他	H15.3 東成瀬村(村有地)用地買収に関する覚書締結			
用地取得 (306.6ha)	約46%(141.4ha)	※国有林所管換他		
家屋移転 (11戸)	100%(11戸)			
付替国道・付替林道 (約10km)	約32%(3.2km)	※下流工事用道路は含まない		
ダム本体及び 関連工事	仮排水トンネル 100%	基礎掘削	堤体盛立	試験湛水

資料提供：成瀬ダム工事事務所

## ◆平成28年度実施内容

平成28年度予算：約52.2億円（前年度比2.83倍）

本体工事の準備工事である工事用道路工事、付け替え国道のトンネル工事やダム本体関連の調査・測量・設計等の進捗を図ります。（P 11 成瀬ダムQ & A参照）

## 4月の村長の動き

- 1日(金)「学校給食センター」「食肉加工センター」竣工式・祝賀会
- 2日(土)公明党政経懇話会(秋田市)
- 5日(火)出生・長寿祝い金給付(村内)  
村立学校教職員転入合同挨拶会(防災情報センター)
- 6日(水)東成瀬小学校入学式  
東成瀬中学校入学式
- 7日(木)なるせ保育園新入児を迎える会  
JAこまちトマト部会東成瀬支部総会(ホテルプラン)
- 9日(土)桜を見る会(東京都)
- 11日(月)雄物川上中流期成同盟会監査(応接室)
- 12日(火)東成瀬小・中学校PTA合同歓送迎会(ホテルプラン)
- 16日(土)ミュージカル「ハルららん♪」公演(仙北市)
- 17日(日)秋田市新庁舎完成記念式典(秋田市)
- 20日(水)秋田さきがけ県南政経懇話会(大仙市)  
治水砂防協会監査(応接室)
- 21日(木)成瀬ダム工事事務所庁舎着工式(田子内ミニライズセンター前)  
成瀬ダム意見交換会(ホテルプラン)
- 22日(金)村民生委員協議会総会( " )  
教育三者会歓送迎会(横手市)

- 25日(月)秋田県水源林造林協議会理事会(秋田市)  
秋田創生シンポジウム( " )
- 26日(火)村農業再生協議会(防災情報センター)  
国道342号通行に係る安全祈願祭(栗駒山荘前)  
村消防団幹部会(ホテルプラン)
- 27日(水)全国町村会政務調査会(東京都)
- 28日(木)村福祉大会実行委員会(山村開発センター)  
村物産振興協会総会(ホテルプラン)  
村観光協会総会( " )  
村観光物産協会設立総会( " )  
村交通指導隊・防犯指導隊合同打合せ(お山の大将)



4/1「学校給食センター」「食肉加工センター」竣工式 4/5 出生・長寿祝い金給付

## ★ 表彰

### 法務省人権擁護局長感謝状

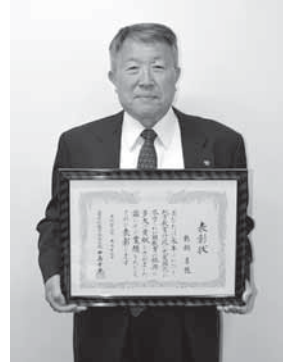
4月20日(水)、湯沢グランドホテルにて、法務省人権擁護局長より、佐々木慶子さんへ感謝状が贈られました。佐々木慶子さんは長年にわたり人権擁護委員を務められ、人権相談や、啓発活動、人権思想の普及、広報活動など、数多くの活動をされました。また、湯沢部会の役員も務められ、組織の中でも尽力されました。

人権擁護委員として多岐にわたる活動が認められ、今回の表彰となりました。



### 全国町村教育長会教育功労者表彰

5月12日(木)、東京都銀座ブロッサムホールにおいて、全国町村教育長会より、鶴飼孝教育長が表彰されました。鶴飼教育長は長年にわたり東成瀬村教育長として在職され、教育振興に功労があり、この度の表彰に至りました。



### 秋田県生涯学習奨励員協議会長表彰

5月17日(火)、秋田県生涯学習センターにおいて「秋田県生涯学習奨励員協議会長表彰」が行われ、長期にわたり奨励員として地域の生涯学習の発展に貢献した高橋かおるさん(五里台)と高橋博喜さん(天江)の二人に表彰状が授与されました。村内各地で開催される奨励員の研究会や研修会にも積極的に参加され、当村生涯学習教室の普及や推進にも尽力されています。



高橋かおるさん



高橋 博喜さん

## ! トピック 平和の誓い、恒久平和を願う

### — 戦傷病没者追悼式 —

5月10日、防災情報センターにおいて、東成瀬村戦傷病没者追悼式がしめやかに執り行われました。追悼式には、ご遺族やご来賓の方々約50名が参列して全員で黙とうをささげ、遺族会代表者等が献花を行うとともに、参加者全員で平和の誓いを新たにしました。

また村長は、「我が国の恒久平和のへ誓いを新たにするとともに、戦争の悲惨さと平和の尊さを、風化させることなく後世へと語り継ぎ、希望に満ち溢れる社会を築いていくことが、私たちの責務である」と式辞を述べました。

今日の繁栄は幾多の尊い犠牲の上に築かれたものと深く認識し、戦傷病没者のご冥福を謹んでお祈いたします。







# 行政

## 東成瀬村職員(大学卒)採用試験のご案内

### ■採用予定人員

- 上級一般行政 若干名
- 職務内容 一般的な行政事務に従事

■受験資格 次の資格を有し、欠格事項のいずれにも該当しない方であれば受験できます。

#### (1) 受験資格

- ア 昭和59年4月2日から平成7年4月1日までに生まれた方。
- イ 平成7年4月2日以降に生まれた方で大学卒または平成29年3月卒業込みの方。

#### (2) 欠格事項

- ①日本の国籍を有しない方
- ②地方公務員法第16条の規定により地方公務員となることができない方
  - 成年被後見人及び被保佐人(準禁治産者を含む)
  - 日本国憲法又はその下に成立した政府を暴力で破壊することを主張する政党その他の団体を結成し、またはこれに加入した方

### ■試験の方法

- (1) 第1次試験 大学卒業程度の一般的知識・知能についての筆記試験

- (2) 第2次試験 口述試験、適性検査、作文等
- (3) 資格調査

### ■試験日及び場所

日 時	平成28年7月24日(日)
受付開始	午前9時～
試験開始	午前10時～正午
場 所	秋田県市町村会館 秋田市山王4丁目2-3

■受付期間 6月8日(水)～6月29日(水)

※第1次試験の合格発表は8月中旬です。第2次試験のご案内は合格者に通知します。受験手続きなど詳細については総務財政課(☎47-3401)までお問い合わせください。

## お知らせ

### 大学卒(2回目)・高校卒採用試験

日 時	9月18日(日)
場 所	ノースアジア大学
受付期間	8月3日(水)～8月24日(水)でも行います。



# 健康づくり

## がん検診のススメ

6月下旬より、総合検診がスタートします。総合検診では、健康診査と共に各種がん検診を受ける事ができます。職場でがん検診を受ける機会がない方も対象となります。「まだ自分には関係ない」「恐いから受けたくない」と思わずに、早期発見・治療のためにがん検診を受けましょう。

※がん検診の申込みを希望される方は、民生課保健師(TEL: 47-3405)までご連絡ください。

### ◆胃がん検診◆ 対象年齢: 40歳以上 検査方法: バリウムによるX線検査

検診で見つかる胃がんの約7割が早期がんであり、早期発見・治療により「治るがん」とも言われています。胃部不快感、消化不良、食欲不振などの症状があると胃がんが疑われます。

### ◆大腸がん検診◆ 対象年齢: 40歳以上 検査方法: 便潜血検査

大腸がんは男女ともに増加傾向にあります。がんが疑われる場合には血便、細い便、肛門からの出血などがみられます。痔と勘違いする症状もあるため、注意が必要です。

### ◆肺がん検診◆ 対象年齢: 40歳～64歳 検査方法: 胸部X線と喀痰検査

肺がんの最大の原因はたばこです。喫煙者は非喫煙者に比べて、肺がんになる危険度が男性で約5倍、女性で約4倍と高くなります。早期肺がんでは症状がないことが多く、見過ごされがちです。咳、痰、血痰などの症状が続く場合、注意が必要です。

## 重要

### 検診料金の免除について

下記の方は各種検診料金が免除となります。検診会場に確認書類等をお持ちの上、受診してください。今年度より、検診料金の還付は行いませんので、ご注意ください。

【非課税世帯の方】 確認書類: 世帯課税証明書(検診前に民生課窓口で取得して下さい。料金200円)

【75歳以上の方】 確認書類: 後期高齢者保険証

## ！トピック

### 国道342号安全祈願祭

4月26日(火)、国道342号の冬期閉鎖の解除に合わせ、栗駒山荘駐車場にて、「国道342号通行に係る安全祈願祭」が行われました。この行事は今年初めて行われ、県議会議員など、多数の関係者にも出席していただき、今年度の交通安全を祈願しました。



## ！アメリカ「日本館」との交流

4月30日(土)から5月3日(火)までの4日間、コロラド州デンバー市にある「日本館」から、ユージ・コサコウスキーさんが来村しました。

ユージさんは、デンバー市と東成瀬村の交流事業の一環として村を視察に訪れ、デンバー市にある



「コヨーテ・クリーク小学校」の生徒が描いた絵を東成瀬小学校へ届けてくれました。また、ユージさんは保育園・小学校・中学校の学習風景等を見学し、村の子育てや教育にも関心を持たれました。

その他にも村内の各施設を巡られ、村の歴史や文化に触れました。

## ！海外視察見聞録 ③

### 海外視察を経て感じたこと ～独自の政策立案が日本の強み～

北欧の国々は高福祉国家であることは有名であり、(そのよい部分だけを見れば)日本は見劣りする点ばかりではないか、と感じられないわけでもありません。しかしながら、これらが高水準の負担なしに成り立ち得ないことは先月号で述べたとおりであり、北欧は「高福祉高負担社会」なのです。その実態について見聞し、我が国の背景や制度の運用方法と比較すると、日本の制度は決して劣っていないと考えました。

医療制度についていえば、日本では医療保険制度の完備により質の高い医療を受けられ、何よりも必要な医療機関を自由に選択できる体制が整っております。

子育て施策についていえば、地方では待機児童の問題はそれほど見られず、病児保育制度の整備もあり保育所を活用して仕事をしやすい環境が整いつつあります。仕事と育児の両立という観点で見れば、北欧よりはむしろ優れているといえます。

特に秋田県や東成瀬村では、福祉政策においては国の制度だけではなく、単独事業を立案しながら更なる質の向上を目指す事例が数多く、語弊を恐れずに言えばすでに「高福祉低負担社会」が実現していると考えます。海外の先進事例をそのまま当てはめるのは難しくとも、地域の事情に応じた補正をしながら制度運営ができている日本、そしてわが地域の制度は改めて「素晴らしい」と感じました。

※北欧の制度内容は広報3月号・4月号を参照





# 安心安全

駐在所から

## 警察官A・女性警察官A募集

平成28年度の警察官A及び女性警察官Aの採用試験が次の日程で実施されます。

平和な秋田を守るため、秋田県警察官になり一緒に仕事をしてみませんか。

秋田県警察では、「秋田のため、県民のために

働きたい」「人の役に立ちたい」「やりがいのある仕事に就きたい」と考えている方を求めています。

また、みなさんのご家族やお知り合いの方に警察官を志望される方がおりましたら、ぜひ受験されるようお勧めください。

### ■平成28年度秋田県警察官A（大卒）採用試験

受 験 資 格	<p>【警察官A I（男性）】（平成28年10月採用予定） 昭和56年4月2日以降に生まれた男性で、 大学を卒業又は平成28年9月30日までに 卒業見込みの方</p> <p>【警察官A II（男性）・女性警察官A】 （平成29年4月採用予定） 昭和56年4月2日以降に生まれた方で、 大学を卒業又は平成29年3月までに卒業 見込みの方</p>
申 込 受 付 期 間	5月13日（金）～6月8日（水）
第 一 次 試 験	7月9日（土）、10日（日）（2日間）
第 二 次 試 験	8月上旬及び8月下旬
最 終 合 格 発 表	9月上旬

※詳細は、5月13日（金）から配布開始となる受験案内（受験申込書）をご覧ください。秋田県警察本部、県内各警察署等で配布しています。

※大卒以外の方を対象とした区分（警察官B、女性警察官B）の採用試験については、7月20日（水）から受験案内配布及び申込受付を開始します。

※詳細は、秋田県警察本部ホームページをご覧ください。

☎ 秋田県警察本部 警務課人事・任用係  
採用フリーダイヤル 0120-863314  
URL <http://www.police.pref.akita.jp/>

# 地域振興

## 6月は『土砂災害防止月間』です

これからの季節、梅雨期に入り集中豪雨などによる土砂災害が多くなる時期になります。土砂災害から身を守るためにも、普段から家のまわりの危険箇所を確認し、災害に備えましょう。



### 気象情報に注意

「雨が続けているな」と思ったら、テレビ、ラジオなどで、気象情報や土砂災害警戒情報に注意しましょう。

### 避難場所などを確認

もしものときに備え、避難経路や避難場所を家族で確認しておきましょう。危険を感じたら早めに「避難」することが大切です。



### こんな前ぶれに注意

#### ●がけ崩れの兆候

- がけからの水がにごる
- がけに亀裂が入る
- 小石が落ちてくる

#### ●地すべりの兆候

- 地面にひび割れができる
- 井戸や沢の水がにごる
- 斜面から水がふき出す

#### ●土石流の兆候

- 山鳴りがする
- 雨が降り続けているのに川の水位が下がる
- 川がにごったり、流木が流れる

「土砂災害危険箇所」は、県建設部河川砂防課のホームページで確認できます。  
<http://sabomap.pref.akita.lg.jp/>

☎ 雄勝地域振興局建設部工務課 0183-73-6168  
民生課 0182-47-3403



まちづくり

スポーツの力で  
日本を元気に!

# チャレンジデー

2016

平成28年 **5月25日(水)**

記念  
イベント

9:30~10:00(多目的グラウンド)

チャレンジデーは、地域住民の健康づくり・まちづくりを目的とした全国的なスポーツイベントです。村内で15分以上運動して、報告するだけでイベントに参加できます。どんなスポーツ(運動)でもOK! 村外の方も参加できます。

## 今年の対戦相手は

<p>秋田県 ヒガシナルセムラ</p> <p><b>東成瀬村</b></p> <p>実施回数9回目 人口2,659人</p>	VS	<p>長野県 ミナミアイキムラ</p> <p><b>南相木村</b></p> <p>実施回数4回目 人口1,068人</p>
--	----	--

## 皆さんの参加が 勝利の決め手です!

参加(活動)した方は、忘れずに報告をお願いします。

個人での運動(散歩など)も対象になります。

参加報告の締め切りは**5月25日(水)**の午後9時30分までです。(電話での報告も可)

翌日の報告はカウントされませんので、ご注意ください。

村民体育館の一般開放を午後6時から午後9時まで行います。高校生の皆さんもぜひご利用下さい。また、午前5時45分、正午、午後6時45分にラジオ体操を放送します。体操をした方は教育委員会までご連絡をお願いいたします。

**問・報告** 東成瀬村チャレンジデー実行委員会事務局 (教育委員会内)

☎ 0182-47-3415 FAX 0182-47-2119



教育

## 「秋田25市町村対抗駅伝ふるさとあきたラン!」 出場選手募集!!

村では、10月1日、2日に開催される「秋田25市町村対抗駅伝ふるさとあきたラン!」の出場選手を募集しております。大会及び募集の概要については以下のとおりです。

- 1 期 日 開会式 平成28年10月1日(土)  
競 技 10月2日(日)
- 2 コ ー ス 大館市「大館樹海ドーム」を発着  
点とする大館市内循環特設コース
- 3 募集選手及び条件  
募集する選手には次の条件があります。
  - (1) 高校生(男女とも2名)
    - ①平成10年4月2日~平成13年4月1日  
生まれであること。
    - ②東成瀬中学校卒業生又は保護者の居住地  
が村内であること。
  - (2) 一般男子・女子(男女とも2名)
    - ①社会人、大学生・専門学校生等(以下  
「大学生等」という。)であること。
    - ②居住地、出身地又は勤務地が村内である  
こと。
    - ③大学生等は出身地又は保護者の居住地が  
村内であること。
- (3) 一般壮年(男女不問で2名)
  - ①平成28年10月2日現在で満40歳以上で  
あること。
  - ②(2)の①、②の条件を満たすこと。
- 5 募集期間 平成28年6月30日まで
- 6 お問い合わせ・応募  
教育委員会 (☎ 47-3415)



# 軽自動車税の税率が変わります

—平成28年度から新税率が適用されます。—

昨年度までの税制改正をうけて、今年度から軽自動車税の税率が大きく変わります。原付・小型特殊自動車・二輪については全車両の税率が変更となり、軽自動車税については大きく三区区分の変更となります。

前年度の税率と異なる車両もありますので、納税通知書同封の資料「軽自動車税の税率が変わります」もご参考に、ご理解いただきますようお願いいたします。

## 【原付・小型特殊自動車・二輪について】

車 種		税 額	
		平成27年度	平成28年度
原動機付自転車	一種（排気量50cc以下）	1,000円	<b>2,000円</b>
	二種乙（排気量50cc～90cc以下）	1,200円	<b>2,000円</b>
	二種甲（排気量90cc～125cc以下）	1,600円	<b>2,400円</b>
	ミニカー（三輪で排気量20cc～50cc以下）	2,500円	<b>3,700円</b>
小型特殊自動車	農作業用	1,600円	<b>2,400円</b>
	その他（フォークリフト、ショベルローダー等）	4,700円	<b>5,900円</b>
二輪の軽自動車	排気量250cc以下	2,400円	<b>3,600円</b>
二輪の小型自動車	排気量250cc超	4,000円	<b>6,000円</b>

◎原付・小型特殊自動車・二輪は全ての車両で税率が変わります。

◎原付・小型特殊自動車・二輪には重課税措置、旧税額による経過措置はありません。

## 【軽自動車について】

軽自動車（四輪以上及び三輪車）				
車 種 区 分		平成28年度以降の税額		
		① 旧 税 額	② 標 準 税 額	③ 重 課 税 額
乗 用	自 家 用	7,200円	10,800円	12,900円
	営 業 用	5,500円	6,900円	8,200円
貨 物 用	自 家 用	4,000円	5,000円	6,000円
	営 業 用	3,000円	3,800円	4,500円
三 輪		3,100円	3,900円	4,600円

◎軽自動車（四輪及び三輪）は、税率が三区区分に変わります。

1. 旧 税 額・・・平成27年3月31日以前に新規登録されたもの
2. 標 準 税 額・・・平成27年4月1日以降に新規登録されたもの
3. 重 課 税 額・・・新規登録されてから13年を経過したもの  
(平成14年12月以前に取得した車両が対象)



問 税務会計課 ☎ 4 7 - 3 4 1 0

## 稲の育苗管理(後半)から 本田初期の水管理のポイント

### ● 育苗後半の管理ポイント ●

#### 適切な温度管理を！

- こまめな管理を心がけ、過度の低温・高温や急激な温度変化を避けましょう。

#### タツプリかん水で、回数はできるだけ少なく！

- かん水は朝方に充分かけ、回数をできるだけ少なくします。夕方のかん水は、箱内温度を下げるので行わないようにします。

#### カビなどの発生に注意！

- 長期間の被覆や床土の過乾・過湿を避けましょう。



### ● 田植のポイント ●

- 田植は、15℃以上の温暖な日とし、日中の最高気温20℃以上の日が望ましい。
- 最高気温15℃未満の場合や強風時は、田植を見合わせる。
- 補植は早期に実施し、余り苗はいもち病の感染源になるため直ちに土中に埋没処理する。
- 田植が大幅に遅延すると茎数の確保が困難になるため、田植の遅延が想定される場合は、70株/坪以上を基本とし、あらかじめ苗を多めに準備して密植に備える。



### ● 本田初期の水管理 ●

#### 移植後～活着

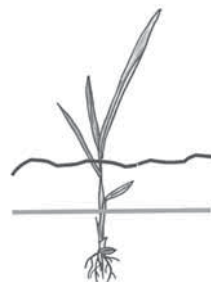
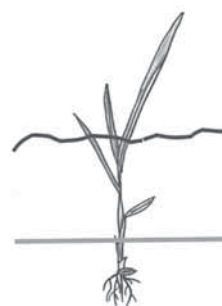
- 田植直後は、できるだけ水温上昇につとめ活着促進を図る。
- 水深は4cm程度とし保温効果を高めるため、湛水状態を保つ。

#### 活着後の分けつ促進

- 活着したら（4～5日で活着）やや浅水にして分けつ促進を図る。
- 入水はできるだけ早朝に短時間で行う。
- カナや表層剥離が多く発生している圃場では、雨の日に水の入れ替えを行う。
- 低温や強風時は、やや深水（5～6cm程度）にする。

水深は5～6cm程度を確保

移植直後や低温・強風時はやや深水



活着後は浅水で分けつ促進





**Q.** 成瀬ダムでは、どのような工事を行っていますか？

**A.** 成瀬ダム工事事務所では、5月9日現在、8件の工事を行っています。  
5月号では、「成瀬ダム国道付替2号トンネル工事」を紹介します。

●目的

ダムが完成すると、現在の国道が水没することになり、通行が出来なくなります。  
そのため、新たに夢仙人大橋から、上流（栗駒山荘方面）の通行を確保するため、2号トンネル及び2号橋を整備するものです。

●工事内容

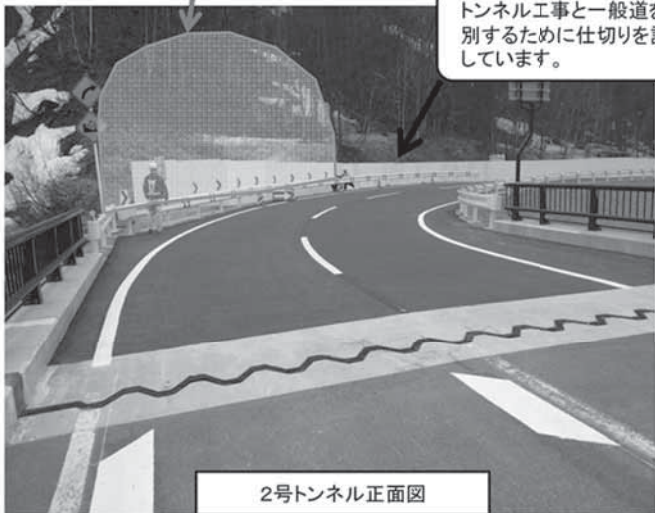
工 期：平成28年4月1日～平成30年11月28日  
トンネル延長：L=1,800m

●現在の工事状況

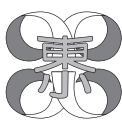
5月から準備工に着手し、7月からトンネル掘削を行っていきます。



2号トンネル施工箇所



※工事にあたっては、安全管理や交通の確保について、十分な配慮をすることとしてますが、工事箇所付近の通行に当たっては、十分注意願います  
皆様のご理解、ご協力の程、お願いします。



## 東成瀬小学校

夢いっぱい かしこく  
やさしく たくましく

### 1年生を迎える会と 縦割りグループづくり

学校の前の桜も、葉桜となってしまいました。早いもので4月のスタートから1ヶ月半。子どもたちはそれぞれの学年や様々な場で元気に生活しています。

4月14日、1年生を迎える会が行われ、6年生が準備や進行を手際よくやってくれ楽しい会となりました。また、縦割りグループの顔合わせと話し合いも行われました。運動会の色別チームとして、また、日常の清掃活動や集会活動などを通して、子どもたちは、もっと

もっと仲よくなっていくことでしょう。



### よろしくおねがいします 毎月の読み聞かせ

4月20日の朝の読書の時間に読み語りグループ「つくしんぼ」の皆さんが読み聞かせに来てくださいました。これまで、それぞれの学年に応じた内容の本を読み聞かせしてもらっているのですが、読み聞かせを聞く子どもたちの表情は真剣そのものです。本の世界にたっぷり浸れるのも、読み聞かせボランティアの皆さんのおかげです。今年も月に1回程度の割合で、読み聞かせに来ていただくことになっています。また、ALTのイタン先生にも協力してもらっています。今後ともどうかよろしくおねがいします。



### テレビの取材がありました

4月12日と20日～22日まで東成瀬小学校に日本テレビのニュース番組エブリィを製作しているテレビマンユニオンという会社の方々の取材がありました。朝の登校の様子から授業や休み時間の様子、PTA総会や学級懇談、下校後の生活や村の様子までの取材でした。放送日等は未定ですが、子どもたちのよさや東成瀬の魅力伝えてくれることを期待しています。



### 運動会においでください

5月21日(土)は運動会です。地域の皆様方にもぜひ足を運んでいただき、一緒に楽しんでもらえたらありがたいです。ぜひおいでください。



## 東成瀬中学校 生き生き東中生

### 郡市春季大会

4月23、24日に今年度最初の公式戦となった郡市春季大会が開催されました。

東成瀬中学校体育館で行われた卓球大会の個人戦では、本校選手が上位入賞を果たし、今月21、22日に男鹿市で行われる全県春季大会に湯沢雄勝の代表として出場します。

◇卓球

鈴木 翔<sup>しょう</sup>さん 優勝  
高橋 翔<sup>かける</sup>さん 第6位  
佐々木佳乃<sup>かの</sup>さん 第3位

各部とも、この大会を終えて見えてきた課題を、6月の総体までに克服し、東中旋風を巻き起こすことをめざして、全校一丸となって練習に励みます。応援よろしくおねがいいたします。

### 修学旅行 沖縄へ

3年生は5月9日～12日、3泊4日の沖縄修学旅行に行ってきました。

気温30度となった好天のもと、沖縄の自然や風土、歴史を十分に味わってることができました。



【首里城での記念写真】



【透き通る青い海でシュノーケリング体験】

### 東中スペシャルブラス

本校の特色ある活動のひとつ、TSB活動が今年度もスタートしました。自分のお気に入りの楽器を見つけて、さあみんな演奏を楽しもう。



の楽器が初めて  
3年生が手取り  
足取り教えるの  
で大丈夫です。



てん構て  
きさえは初  
まがえがめ  
まにだん器  
まになっの  
ったし





## なるせ児童館

## 子ども仙人太鼓練習開始！

—新メンバー2名を迎え総勢16名—

子ども仙人太鼓は、毎週木曜日夜7時30分から成瀬仙人太鼓のメンバーより指導を受け、秋田県子ども太鼓フェスティバルに向けて練習を頑張ります。

今日初めて練習に参加した子どもも、緊張しながら小さな体で大きな太鼓をたたいていました。



## 絵本のおはなしの世界に感動！

—読みかたりグループ「つくしんぼ」おはなし会—

毎月第一土曜日、午前10時30分から11時まで、なるせ児童館図書室において「つくしんぼ」おはなし会を開催しております。

5月7日は、ALTのイタン先生による英語の読みかたりと、エプロンを劇場にみたてたエプロンシアターのおはなしの世界に、参加した子どもたちは目をキラキラさせて聞き入っていました。



### お知らせ

#### 教育講演会 (東成瀬村PTA連絡協議会・子育て支援チーム共催)

【日時】 6月12日(日) 午後1時50分～2時40分

【場所】 東成瀬村村民体育館

【演題】 『聞く』は心の安心基地

～信じる子育て、どんなあなたでも大丈夫！～

【講師】 心屋認定 心理カウンセラー

いかり屋 広恵 氏

\*子育て中のパパやママ、祖父母の方、是非ご参加下さい！



## なるせ保育園



自分が好き！  
友だちが好き！  
東成瀬が好き！

## 元気に育てと、 空に遊ぶや、こいのぼり

今年も、保育園の園庭に、元気に鯉のぼりが遊びました。

道行く村民の方々も足を止め、しばし小休止の様子。鯉のぼりの下で、元気に遊ぶ子ども達を見つめてくださる温かな眼差しを、ほんとうに有り難く思いました。

子どもの日に先立ち、保育園では、四月生ま



れのお友だちの誕生会に合わせて、鯉のぼりを袋から引っ張り出す儀式？を行い、鯉と一年ぶりの対面をしました。真鯉に緋鯉、子どもの鯉にと、一匹一匹出てくる度に、大はしゃぎの子ども達でした。

また、それぞれのクラスでは、子ども達お手製の鯉のぼりが、廊下や壁、窓に元気に遊び、皆にパワーを分けてくれています。

4歳児の子ども達は、それぞれの手形押しした鯉のぼりを作成し、ベランダに掲げました。

また、小さな子ども達は、先生の手を借りながらも、個性がしっかりと見える可愛い鯉のぼりを作ってくれました。

70名の子ども達の、今後の健やかな成長と安全な日々を、鯉のぼりと共に心より祈りたいと思います。



## 歯みがき、 こんなに上手ですよ！

日々の成長が目覚ましい、1歳児の子ども達。

大人の手を借りながらも、自ら育とうとする『内在する力』にはいつも驚かされ、負けずにいい支援をしていかなければと、身を正す日々です。

ご飯も上手に口に運べるようになり、早く食べ終わった子ども達は、さっそく歯みがきタイム。先生方のかけ声で、可愛い歯ブラシを一生懸命動かして、シュツ、シュツ。

こうして、一つ一つ学んでいく、1歳児の子ども達です。





直播きデビュー  
〔5/13 滝ノ沢ファーム「直播き田植え」〕

ここは、みなさんが主人公になるコーナーです。  
情報お待ちしておりますっ！

### 第96回秋田県 職場対抗卓球大会

— 3部優勝、東成瀬村役場 —



### 第55回栗駒山山開き安全祈願祭

5月15日(日)、岩手県一関市にある須川ビジターセンター前駐車場において、栗駒山山開き安全祈願祭が行われました。関係者全員で今シーズンの安全を祈願しました。



### 平成28年度湯沢雄勝中学校春季大会

— 4/23～24 —

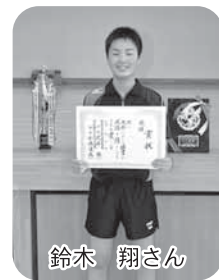
卓球 ～東成瀬中学校体育館～〔敬称略〕

#### 鈴木翔君優勝おめでとう！

男子シングルスでは、鈴木翔君が最後まで圧巻の強さを見せて優勝しました。また、高橋翔君が6位入賞となり初めての全県大会出場となりました。女子シングルスでは、佐々木佳乃さんが新人戦に引き続き3位に入賞し、男女合わせて3名が全県大会の切符を手にしました。

#### 【成績】

- 男子個人 優勝 鈴木 翔 (中3)
- 第6位 高橋 翔 (中3)
- 女子個人 第3位 佐々木 佳乃 (中3)
- 第6位 高橋 桃子 (中2)



バスケットボール ～羽後町総合体育館～

#### 女子バスケットボール部、3位入賞！

1回戦で湯沢南中学校に惜敗しましたが、敗者復活戦では山田中学校に、3位決定戦では雄勝中学校に快勝し、3位入賞となりました。

【成績】 ■女子の部 第3位

### 協力隊の米粉レシピ ⑭

— 今話題の米粉に注目 —

#### 【胡麻ときな粉の蒸しパン】

- 材料 (型：14cm×11cm)
- ・米粉 (100g)
- ・長芋 (50g)
- ・水 (大さじ3)
- ・砂糖 (20g)
- ・胡麻ペーストまたはすり胡麻 (大さじ1)
- ・きな粉 (大さじ1)
- ・卵白【メレンゲ】(卵1個分)
- ・メレンゲ用砂糖 (30g)

#### <作り方>

- ①：長芋をすりおろして水を加えてよく混ぜる。
  - ②：①に砂糖 (20g)・胡麻・きな粉を入れて混ぜる。
  - ③：②に米粉を加えて粉っぽさがなくなるまでよく混ぜる。
  - ④：卵白と砂糖 (30g) で硬くしっかりしたメレンゲを作る。
  - ⑤：③に④を加え、泡がつぶれないように混ぜる。
  - ⑥：型に入れて強めの火で20分～30分蒸す。
  - ⑦：串を刺して生地がついていてこなければ蒸しあがり。
- どっしりとした蒸しパンなので小さい型を使用しました。





## ふるさと の 便り

### ふるさと秋田の活性化を …思わぬ故郷の話に目頭が熱く…

4月17日、東京・市ヶ谷（アルカディア市ヶ谷）において、「県人会等と県との協働・連携事業説明会」が開催されました。秋田県が直面する「人口減少問題の克服」と「地方創生」という重要課題に、県民による協働にとどまらず、全国各地の県人会等の協力も仰ぎ、「オール秋田」で“ふるさと秋田の活性化を”と。

説明会は、県東京事務所・牧野所長の挨拶の後、同事務所・総務課職員による「県人会ネットワーク化推進事業について」の説明。情報化社会に対応すべくホームページ等を活用する情報発信や交流促進、県と県人会等のイベント協働開催など、取組内容及び事業推進の具体的な提起がありました。配布資料によると、現在、県人会等の団体は全国に234あります。県人会等が相互の交流推進・情報交換を図り、県との協働連携に呼応し「ふるさと」活性化に絡み合っていくとしたならば、なかでも関東地区は174団体と圧倒的に多く、関東地区の県人会等が果たすべき役割は「事業推進」に大きな影響を与えるだろうと考えられます。

首都圏なるせ会は、今年度「首都圏秋田県人会連合会」に加入しました。他の「ふるさと会」との情報交換や交流を積極的に進めていきたいと考えています。

秋田県人会HPに「首都圏なるせ会・活動ページ」を掲載しています。秋田県人会WEBサイトから「あきたじん」・関東地区・「首都圏なるせ会」と検索してみてください。



講演（聞き入る出席者）

事業説明の次に、「地域活性化に向けた取組について」と題し、齊藤俊幸氏（イング総合計画(株) 代表取締役：地域再生マネージャー）の講演がありました。その中で東成瀬村が紹介されたのです。秋田県に新設された「国際教養大学」は、今話題の大学であり授業はすべて英語で行う。海外留学1年が必修科目など、特色ある理想の人材育成を行い就職率は100%を誇る。英語は秋田の地域資源、学力日本一の秋田を「英語王国」にと力説。秋田県教育委員会は、英語しか使わない2泊3日の合宿「イングリッシュキャンプ」を実施すると発表。「英語力日本一の県」を10年後に実現したいと。

東成瀬村教育委員会は、今夏、村内の小学6年生と中学3年生全員を対象に英語合宿を行う。秋田大から留学生を招き、学習発表からレクリエーションまで会話はすべて英語とする。村教委は「英語を積極的に楽しむことで、子どもの力を伸ばしたい」と話された。思わぬ故郷の話に目頭が熱くなった。

村では授業参観に保護者のほか、地域の人も顔を出してもらっています。参加率は120%です。子どもは生まれた時からこの村の子どもです。（47NEWS 黒川美加さん取材記事から）

“村のみんなで子どもを育てる” 地域社会の希薄化が危惧される今日、ずしりと心に響く。

toko



齊藤俊幸氏（中）



# 仙人郷版

## 人権・困りごと 特設相談所の開設

全国人権擁護委員連合会は、人権擁護委員法が施行された昭和24年6月1日を「人権擁護委員の日」と定め、全国一斉「人権擁護委員の日」特設相談所を開設したり、地域住民の皆様へ人権への理解を深めてもらうための啓発活動などに取り組んでいます。

湯沢人権擁護委員協議会では、「特設人権相談所」を次の日程により開設します。

悩みごと、困りごとなどひとりで悩まず、お気軽にご相談下さい。相談は無料で、秘密は守られます。

- 日 時 6月3日(金)  
10:00～15:00
- 場 所 東成瀬村農村交流センター
- 相談担当者  
東成瀬村人権擁護委員  
佐々木慶子・佐々木るり子

- 相談項目  
近隣との争いごと、いじめや虐待、登記・相続等の問題など
- ☎ 総務財政課  
☎ 47-3401

## エイズ検査を実施します

6月1日～7日の「HIV検査普及週間」に合わせて、匿名・無料のエイズ検査を実施します。

- 日 時 6月7日(火)  
10:00～14:00  
(要予約)
  - 場 所 湯沢保健所
  - 内 容 無料匿名HIV検査  
相談
- ☎ 湯沢保健所 健康・予防課  
☎ 0183-73-6155

## 「行政相談所」を開設します

行政相談委員は、国の仕事などについての苦情や意見・要望を受け付け、皆さんと関係行政機関との間に立って、その解決を図る、いわば「行政と住民のパイプ役」です。

お気軽にご相談ください。

### ◎行政相談所の開設

- 期 日 5月24日(火)
- 場所及び時間
  - ・山村開発センター  
10:00～12:00
  - ・まるごと自然館  
13:00～15:00

■行政相談委員 佐々木 俊朗

■電話番号 ☎ 47-3125



## 身体障害者（聴覚）巡回相談

湯沢市、羽後町、東成瀬村地区を対象に、身体障害者手帳の相談、補聴器の医学的判定及び医療相談が行われます。

- 日 時 6月29日(水)
  - ◎受付 9:30～11:30
  - ◎診 察 10:00～12:00
  - 場 所 湯沢勤労青少年ホーム
- ☎ 問・申込 民生課 障害福祉担当  
☎ 47-3405

善

意

## 【村へのボランティア】

- ・団体＝なるせ防犯ボランティアの皆様

## 6月の心の健康相談日

- 開催日 6月13日(月)  
6月27日(月)
- 時 間 9:30～11:30
- 場 所 東成瀬村国保診療所  
相談室
- 担 当 東成瀬村のぞみの会

## 5月の納税

- 固定資産税（第1期）
- 軽自動車税
- 納期限 5月31日(火)

## 特定計量器（はかり） 定期検査

計量法により、商店、学校等で取引、証明に使用されている計量器は、2年に1回検査を受けることが義務づけられています。前回（平成26年度）に検査の対象となった方等には役場から事前調査票を送付しております。

- 検査日時 6月9日(木)  
14:00～15:30
  - 検査会場 防災情報センター
- ☎ 企画商工課  
☎ 47-3402

## ◎新緑山菜まつり◎

- 日 時 6月12日(日) 9:00～ なくなり次第終了
  - 場 所 夢・なるせ直売所
  - 内 容 ・物産販売 ・草餅プレゼント ・山菜汁の無料提供
- ☎ なるせ加工研究会 ☎ 47-2220

# お知らせ版

## 労働保険の年度更新手続き

労働保険（労災保険・雇用保険）の保険料は、事業主が年度当初に概算で申告・納付し、翌年度の当初に確定申告の上、精算することになっています。

### ■期間

6月1日(水)～7月11日(月)

### ☎ 秋田労働局労働保険徴収室

☎ 018-883-4267

横手労働基準監督署

☎ 32-3111

## 国家公務員「税務職員採用試験」 高校卒業程度のお知らせ

### ■受験資格

1. 高卒見込の者及び高卒後3年を経過していない者
2. 人事院が1に掲げる者と同等の資格があると認める者

### ■受験申込受付期間

6月20日(月)～6月29日(水)

### ■受験申込方法

受験申込みはインターネット申込みとする。

なお、インターネットで申し込めない場合は、受験申込受付期間前に仙台国税局第二課又は人事院東北事務局へ連絡してください。

### ■第1次試験日 9月4日(日)

### ☎ 仙台国税局人事第二課

試験研修係

☎ 022-263-1111

人事院東北事務局

☎ 022-221-2022

## 平成28年度教科書展示会

平成29年度に使用する教科書の見本が展示されます。各教科書会社から出版された教科書

を実際にご覧いただけますので、お気軽にご来場ください。

■期間 6月17日(金)～  
6月30日(木)

■時間 10:00～18:30

■場所 湯沢市役所  
1F 市民ホール

■休館日 なし

☎ 教育庁南教育事務所

☎ 32-1101

## 自然観察会

■日時 6月4日(土)  
午前9時～正午

■場所 川原毛地獄  
大湯滝(湯沢市高松)

■集合 午前8時30分  
湯沢市役所駐車場集合

■持ち物 雨具

■参加費 200円(保険料)

■主催

秋田県自然観察指導員連絡協議会  
「横手・湯沢・雄勝」支部

☎ 事務局 大日向 携帯

☎ 090-7792-5135

## 就学や教育に関する相談会

子どもの発達や気になる行動への対応、就学に関する相談等について主に保護者を対象に教育相談を行います。

■期日

◎前期 7月27日(水)

◎後期 9月28日(水)

■時間(相談活動)

10:00～15:00

■場所

雄勝地域振興局福祉環境部

■申込み

相談希望の方は、村教育委員会に申し込んでください。また、「教育相談表」を受け取り、必要事項を記入して、当日相談会場に持参してください。

相談当日はできるだけお子さんと一緒においでください。

☎ 問・申込 教育委員会

☎ 47-3415

## 公共職業訓練実施

求職者を対象とする平成28年度デュアルコース8月期生の募集を下記のとおり行っています。

■訓練期間 平成28年8月2日(火)  
～平成29年1月31日(火) 6ヶ月間

■訓練時間 9:20～15:40

■訓練科(定員)

金属加工技術科(15名)

電気・通信施工技術科(15名)

住宅リフォームデザイン科(15名)

■募集期間

平成28年5月27日(金)～

平成28年6月27日(月)

■受講料 無料(社代自己負担)

■応募資格 ハローワークに求職申込をされた方で、新たな技術・技能を身につけて再就職を希望される方。

☎ 秋田職業能力開発促進センター  
(ポリテクセンター秋田) 訓練課

☎ 018-873-3178

## 放送大学10月生募集

放送大学では、平成28年度第2学期(10月入学)の学生を募集しています。テレビ等の放送やインターネットを利用して授業を行う通信制の大学です。

心理学・福祉・経済・歴史・文学・自然科学など、幅広い分野を学べます。

■出願期間

第1回 8月31日まで

第2回 9月20日まで

資料を無料で差し上げています。

詳しくは下記問合せ先まで。

☎ 放送大学秋田学習センター

☎ 018-831-1997

a pretty child  
我が家  
IDOLの

藤原 蒼太 ちゃん  
そうた  
平成27年 2月25日生  
平良／涼司・久美子さんの次男



目指せやんちゃ  
ななるせっこ!!  
いっぱい食べて、  
遊んで、寝て大  
きくなれよ!  
(父さん、母さんより)



the most beautiful  
villages in japan

東成瀬村  
秋田県

「日本で最も美しい村」連合  
に加盟しています。

## 4月の 東成瀬村

### 安全記録

- ◎交通事故 ・発生件数… 0件(0件)  
・死者………… 0人(0人)  
・傷者………… 0人(0人)  
～平成27年10月2日より無事故211日～
- ◎交通死亡事故『0』継続日数 1441日  
～平成24年5月21日より～
- ◎飲酒運転検挙件数 0件(0人)  
注〔 〕は平成28年1月からの累計
- ◎無火災記録 337日  
～平成27年5月29日より～

### 慶弔 (敬称略)

#### ◆お誕生おめでとう

後 藤 羽 潤 男(和 樹 田子内  
はる 麻里子  
本 間 美 桜 女(努 手 倉  
さくら 美世子  
真 田 結 彩 男(又 滝ノ沢  
ゆあ 有 美)

#### ◆ごめいふくをお祈りします

備 前 早 樹(21歳)岩井川  
高 橋 ト ク(94歳)幸寿苑  
高 谷 喜久江(75歳)岩井川

### 村の人口と世帯

- 人 口 男 1,261人(- 3)  
女 1,371人(- 8)  
計 2,632人(- 11)
  - 世帯数 864戸(+ 1)
  - 出生 3人〔3人〕 ●死亡 4人〔4人〕
  - 転入 3人〔3人〕 ●転出 13人〔13人〕
- 注( )内は前月比、〔 〕は平成28年4月から

## 第3回東成瀬村写真コンクール入賞作品



【優秀賞】  
「稲刈り」

撮影者 備前 源一 (岩井川)

広報

ひがしなるせ

HIGASHINARUSE No.610

平成28年 5月20日

編集・発行／東成瀬村役場企画商工課  
〒019-0801秋田県雄勝郡東成瀬村田子内字仙人下30-1  
TEL0182-47-3402 FAX0182-47-3260  
東成瀬村ホームページ <http://www.higashinaruse.com>  
Eメールアドレス [info@vill.higashinaruse.akita.jp](mailto:info@vill.higashinaruse.akita.jp)



# 平成28年 6月 村民カレンダー

東成瀬村 役場直通 電話番号 (市外局番0182) 総務財政課 ☎47-3401 企画商工課 ☎47-3402 民生課 ☎47-3404 農林課 ☎47-3406 建設課 ☎47-3408 税務会計課 ☎47-3410 議会事務局 ☎47-3411 農業委員会 ☎47-3413 教育委員会 ☎47-3415 幸寿苑 ☎47-3261 診療所 ☎47-2308 なるせ保育園 ☎38-8611 なるせ児童館 ☎38-8711 図書室 ☎38-8711 岩井川学童ク ☎47-3511  
 夜間(午後6時～翌朝8時15分まで)・閉庁日(土・日・祝祭日) ☎47-3401

日	月	火	水	木	金	土
			1 乳幼児健診(H27年7月、10月、H28年1月生まれの児) [13:00~/保健センター]	2 村民健康増進バス運行 [9:00/役場前出発]	3 岩井川健康相談[13:30~]	4 つくしんぼ おはなし会 [10:30~/なるせ児童館]
5	6 田子内健康相談[9:30~]  図書室〔休館〕	7 生後1、2ヶ月児育児相談 (H28年4月、5月生まれの児) [13:30~/保健センター]	8	9 村民健康増進バス運行 [9:00/草ノ台出発]	10	11
12 新緑山菜まつり 教育講演会 〔村民体育館〕	13 心の健康相談日  図書室〔休館〕	14	15 3歳児健診(H24年12月~ H25年5月生まれの児) [13:00~/保健センター]	16 村民健康増進バス運行 [9:00/役場前出発]	17	18
19 児童館・ 図書室〔休館〕	20 図書室〔休館〕	21	22 乳児歯科教室 (H28年1月~3月生まれの児) [13:30~/保健センター]	23 村民健康増進バス運行 [9:00/草ノ台出発]	24	25
26 なるせ赤べ ご祭り たごない歩 け歩け大会	27 心の健康相談日 総合検診(成瀬川交流館) 受付時間[7:30~8:30] 図書室〔休館〕	28 総合検診(まるごと自然館) 受付時間[7:30~9:30]	29 総合検診(青少年山の家) 受付時間[7:30~8:30]	30 総合検診(地域交流センターゆる るん)受付時間[7:30~9:30] 村民健康増進バス運行 [9:00/役場前出発]		