



# 仙人郷

広報ひがしなるせ

HIGASHI-NARUSE PUBLIC RELATIONS No.521



平成20年

12

2008

# 村長行政報告要旨

## 12月定例議会

### 38件、217万9千円

#### ふるさと納税

10月から本格的に寄附会を募り、11月末現在で38件、217万9千円となっている。

ふるさとに対する皆様の熱意にしっかりと応えなければならないと意を強くしている。

### 売上は1億5千万円の減

#### 第3セクター関連



6月14日に発生した岩手・宮城内陸地震の影響は非常に大きく、乗鞍山荘の営業がほぼ終了した10月末現在で売上は、対前年比1億3千5百万円の減となっている。会社全体としても、1億5千万円近い売上げ減となっており、非常にとりうよりも痛減的な状況となっている。村長の重要な雇用の場であり、財政資金を含め今後何らかの対策を講じたいと考えている。

### 1等米比率は98.1%

#### 平成20年産水稻

全国、秋田県、県南すべてで作況指数が100を超えたため、平成18年度より米の豊給と価格の安定を図る意味で創設された「集荷円滑化対策」が制度史上初めて発動された。

当村の状況は、12月5日現在でカントリー一分を除き、集荷円滑化対策に係る区分出荷数量を含め、30kgで27,234袋となっており、出荷契約数量に対して103.6%の集荷率となっている。1等米比率は98.1%と依然高い比率を維持しており、質・量ともに申し分のない出来であった。

### 村や地域で活用

#### 「ゆるるん」「なるせ」

地域交流センター「ゆるるん」は、去る10月25日に「竣工式」「120周年記念式典」に、「産業文化祭」や「社会福祉大会」などを開催し使用を開始している。

11月1日から事業を開始している、デイサービスセンター「なるせ」とともに、利用した方々や地元の意見をききながら、村や地域で利用しやすい・親しみやすい施設として活用していきたい。

### 来年の2月上旬を予定

#### 諸証明書の自動交付

自動交付機の稼働開始は来年の2月上旬を予定しており、設置場所は防災情報センター一階控室を考えている。稼働時間は、原則として年末年始を除く午前7時から午後9時までを予定しており、所管外や休日における証明書等の交付が可能となり行政サービスが向上するものと期待している。

### 本村の重点振興作物

#### とまと・枝豆・アスパラガス・いちご

4作物の11月末現在の販売総額は、昨年度実績に対し約86%の48,269千円となっている。

夏秋トマトの、販売金額は11月末現在で昨年度実績の約81%に当たる36,783千円となる。

枝豆は、生産者・栽培者とともに大幅に増加したため、販売金額は昨年の148%の4,286千円となっており出荷時期が他県産と競合したことなどにより単価は約60%にとどまる。

アスパラガスの出荷量は、昨年を若干下回り販売金額は昨年度実績の80%となる1,348千円である。「いちご」は「一季なりいちご」の出荷量・販売金額ともに昨年を上回ったが、「四

季なりいちご」は高温少雨などの影響により小玉果・奇形果の出荷率が高く、出荷量・販売金額ともに昨年の実績を割り込んだ。このため、「いちご」全体では、出荷量が昨年より0.2t減の4.2tで、販売金額も昨年比87.2%の5,852千円となる。

果樹は、全体的に生育状況が順調で大きさ・品質ともに良好であり、昨年比約10%増の出荷量となった。

### 購入券は8千円分

#### 灯油購入費の一部助成事業

平成19年度に引き続いて低所得者世帯などを対象とする灯油購入費の一部助成事業を実施する。

助成対象は、平成20年12月1日現在において本村の住民基本台帳に登録されている世帯であって、平成20年度の村民税が非課税の世帯であることを第一の基本とする。

ただし前記に該当した場合でも、福祉施設等に入所している世帯や冬期間に他の世帯に滞在している世帯は除く。

他には、老人世帯であること、障害者のおられる世帯であること、ひとり親世帯であること、生活保護を受けている世帯であること、などを助成対象の条件とする。

助成方法は、灯油の購入量に基づく助成ではなく購入券の交付による金券としての助成となる。

有効期限は平成21年3月31日までとし、村内の灯油販売店で利用できる。

### 昨年より34万円の減

#### 暮なるせ直売所

暮なるせ直売所は、5月3日から10月26日まで、土日祝日の59日の営業で、売上げは約321万円となり、昨年より34万円の減となった。岩手宮城内陸地震により、村外・県外か

らのお客様の大幅な減少が大きく影響したものと推定される。直売所の販売農産物は新鮮で値段も安く、村内外からのお客様に好評であり、来年に期待したい。



## 矢櫃地区・掃部畑地区

### 森づくり税事業

矢櫃地区の学校林整備事業の財源としたほか、スギの生育が思わしくない掃部畑地区村有林における「針広混交林化事業」実施に向けたソフト事業を実施。なお、調査が完了した掃部畑地区については、同じく森づくり税を財源とした果樹事業により、針広混交林化のハード事業であるスギの強度間伐が実施されている。

## 河川砂防関係

### 谷地の地滑り事業

抑え盛土工事が行われ、天候にも恵まれ今年度は完成している。引き続き来年度も抑え盛土の工事が実施される予定。谷地沢・天江沢については、谷地地区に事業説明会も行われ、来年度の工事着手に向け順調に進められている。また、天江沢の設計も同時に進めている。

## 年内の全線開通を目標

### 成瀬ダム事業

国道342号付け替え道路関係では、1号トンネル工事の覆工コンクリートの施工は全区間終了し、1号橋下留工事業ではP3橋脚が立ち上がり

橋台もほぼ完成。

槍山台地区起点側の道路改良工事は、340m区間の改良予定で今月中旬には完成の見込みとなっている。

転換工の工事用道路は、約500mの施工となり、土工及びかご工が進められ、下流工事用道路（新沢地区）については、ガードレール設置後に随時開通を行い、年内の全線開通を目標に進めている。

## 災害決定箇所95箇所

### 災害復旧事業

うち95%にあたる90箇所を発注し降雪前の完成を目指していたが、早期の降雪により数箇所の舗装の施工が困難であることから繰越する計画。発注済みの土木災害、農地・農業施設災害、林道災害の8箇所については完成済みであり、残りの土木災害の6箇所については、年度内発注し雪消えと同時に着手する予定。

農地・農業施設災害も補助災害の対象とならない個人・地区からの被害報告のあった災害について、来年度実施したいという1箇所を除きすべて復旧済みである。

## 今年度より事業着手

### 北部地区簡易水道事業

滝ノ沢水源と田子内水源から道路敷に導水管を埋設する工事の現場作業は終了している。また、配水管布設工事は、滝ノ沢地区内を重点的に工事を行っている。

## 大字岩井川地区 69%

### 合併処理浄化槽設置事業

本年度事業計画基数の41基に対し28基を発注し工事も順調に進捗している。本年度の最終設置基数は28基となる予定。現在工事中の世帯を含めた大字岩井川地区の設置世帯の割合は、69%の見込みとなっている。

## 国道342号関係

### 狐狼化地区雪崩防止事業

スノーロックシェッド工事の上留工事もほぼ完成し、来春からは念願であったゴールデンウィーク前の恒常的な開通ができるものと期待していたが、来春においても地震の影響によりこの地区の路線では部分的に片側交互通行など規制が続くと思われる災害復旧の早期完成を望んでいる。



## 工事急ピッチ

### 経川清水

国道の駐車帯は、地震の影響で閉鎖が遅れたが現在工事は急ピッチで進められている。また、伊達運の付設替えもありご迷惑をおかけするが、ご理解とご協力を願いたい。

## 多様なサービスを的確に

### 率寿苑

大規模改修はボイラーの改修工事が終了し、残りのショートスタイの増床等改修工事も今月中旬には完成する見込み。

インフルエンザの流行が心配される季節となり、利用者には、予防接種を12月16～19日に実施し、健康管理に十分注意を払い、元気に安心して生活が出来るように対処していく。

施設入所申込みについては、11月末現在、村内の入所申込者が27名、村外の申込者が102名、合計129名となっている。

## 地区の声を行政に

# 部落要望事項の内容と

本年度の各地区から提出されていた「部落要望事項」について、回答がまとまりましたので、お知らせします。

要望事項については、「新規要望のみ3項目以内」としており、今年度は9地区から15項目の要望が提出されています。(昨年度は12地区から26項目)

村では、要望が提出されたあと、議会と合同で現地視

察を実施しております。

なお、これらの要望については、「緊急性」「公益性」「財源平当」などを総合的に検討し、これまでの要望事項とともに、基本的には来年度以降の予算に反映することになります。緊急性や条件を満たす場合には本年度で実施した項目もあります。

①②の表示については、その地区の要望順位です。

### 滝ノ沢地区

- ①水路トンネル補修 (小貫山堰不動滝下流～佐藤信二宅前付近)  
⇒大規模改修であり、県等に協議し補助事業があれば検討したい。
- ②村道改良 (割溝調整) (菅生田墓地付近～佐々木吉明宅手前)  
⇒延長が長く、緊急性も考慮して、補助事業があれば検討したい。



### 下田地区

- ①道路改修 (佐々木廣宅西側)  
⇒公衆用道路としての整備を検討したい。



### 田子内地区

- ①村道改良 (国道342号線～十二橋付近まで)  
⇒維持補修で対応し、将来的には補助事業があれば検討したい。



### 香沢・蛭川地区

- ①道路補修 (NHK道路4箇所)  
⇒路面補修は本年度実施し、路面決壊箇所は、来年度に実施。
- ②林道と橋の段差解消 (本山林道)  
⇒コンクリート舗装の路肩が下がっており、来年度以降に復旧する。



# 回答をお知らせします!!

## 岩井川地区

- ①水路改修（下田堰取水下部分：荒沢川流末）  
 ⇒農業用水路の崩壊であり災害事業だと負担が発生するが、影響も考慮して早急な対策を検討したい。



## 手倉地区

- ①水路新設改良（手倉橋一佐々木真宅前丁字路）  
 ⇒緊急性や財政等も考慮して今後検討したい。  
 ②ガードレール設置（村道沿線）  
 ⇒本年度において設置済。



## 棒台地区

- ①生活用水路の改修（かのみ坂の用水路）  
 ⇒緊急性や財政等も考慮して今後検討したいが、崩れている箇所は対応する。  
 ②防火栓の保護庫改修（部落内5箇所）  
 ⇒本年度において実施済。



## 天江地区

- ①水路改修（国道を横断する小柳沢のヒューム管）  
 ⇒ヒューム管の問題か上流の堰堤なのか調査したうえで検討したい。  
 ②水路改良（ヒューム管の拡張）  
 （国道を横断する東山登山口のヒューム管）  
 ⇒作業道の方から砂利が流れてくるので、もう少し調査したうえで県に要望する。



## 大柳地区

- ①作業道補修（大柳沢作業道のヒューム管）  
 ⇒本年度において維持補修で実施済。  
 ②遊路舗装（児童センター前の舗装）  
 ⇒遊路ではなく施設敷地だが、施設改修の計画に併せて検討したい。



## おめでとうございます

～100歳長寿～

11月27日に誕生日を迎えた吉谷ミユキさん、村から祝い状が贈られました。この日も吉谷さんは着物を着て、しっかりと祝い状を見つめていました。



## 従六位受賞

～故 鈴木健吉氏～

鈴木氏は6期24年にわたり村議会議員を務め、長年にわたり地方自治に貢献されました。

12月11日(木)、越前地域振興局長からご家族に勲記が伝達されました。



## 11月の村長の動き

- 4日(火) 湯沢越前広域市町村圏組合及び消防職員採用二次試験(湯沢市)
- 5日(水) 全国過疎地域自立促進連携大賞対策推進会議(東京都)
- 6日(木) 全国山村振興連盟理事会(東京都)
- 7日(金) 湯沢越前広域市町村圏組合臨時議会(湯沢市)
- 8日(土) 男女共同参画基礎講座(ゆるるん)
- 9日(日) ふる里館リニューアルオープン(ふる里館) 東成瀬村地域交流センターの竣工を祝う会(ゆるるん)
- 11日(火) 共同募金配分委員会(秋田市) 国保連理事会(秋田市) 秋田県後期高齢者広域連合議定会定例会(秋田市) 共同募金運動検討委員会(秋田市) 知事と市町村長との懇談会(秋田市)
- 13日(木) 除雪会議(防災情報センター)
- 14日(金) 村・村議会要領会(泊山市)
- 16日(日) 第20回首首懸なるせ会総会(東京都)
- 17日(月) 村・村議会中央要領会(東京都)
- 秋田県市町村総合事務組合正副常務者会議(秋田市)

- 18日(火) 新東北森林管理司長就任挨拶・来訪(役場) 秋田県市町村総合事務組合議会議(秋田市)
- 20日(木) 治水事業促進全国大会及び秋田県利川治水委員会要領会(東京都)
- 22日(土) みろわーく副会長文部科学大臣賞受賞祝賀会(ホテルプラン)
- 25日(火) 全国青対貴族議員会要領活動(東京都) 全国過疎地域自立促進連携定例会(東京都) 秋田県過疎地域自立促進懇談会(東京都)
- 26日(水) 全国町村長大会(東京都) 北東北三県町村長中央研修会(東京都)
- 27日(木) 全国治水奨励促進大会(東京都) 国保制度改善強化全国大会(東京都)
- 28日(金) 樺島水道整備促進全国大会(東京都)
- 29日(土) 平成20年度第3回消防団幹部会議(ホテルプラン)
- 30日(日) 成瀬鮎人大阪20周年記念事業「ジュネスの響きは祝成人」(ゆるるん)



11/7 湯沢越前広域市町村圏組合臨時議会



11/8 男女共同参画基礎講座



11/16 第20回首首懸なるせ会総会



11/25 全国過疎地域自立促進連携定例会

## 安全・安心

## 駐在所から

身のまわり 二重ロックで締めくり  
～年末・年始における犯罪や事故の防止～

節分の時期は、例年、思いがけない凶悪事件や交通事故などが発生します。

警察では、事件・事故を未然防止し、国民の皆さんが安心して年末・年始を過ごせるよう、防犯協会や防犯指導隊等と連携して特別警戒を行います。

「まさか自分の家が…」と油断することなく心を引き締め、被害を受けないために気をつけてください。

## ◇住宅侵入盗の被害防止

- ・外出時、就寝時には確実に戸締まりを!



## ◇自動車盗難・車上ねらいの被害防止

- ・車を離れる時は必ず鍵をかけましょう。
- ・車内には貴重品を置かないようにしましょう。

## ◇自転車・バイク盗難の被害防止

- ・自転車には防犯登録、バイクにはグッドライダー防犯登録をしましょう。
- ・自転車・バイクにも「ワイヤーロック」「チェーンロック」の二重ロックをしましょう。

村民の交通事故防止への意識向上  
～交通安全住民のつどい～

12月13日(土)、ゆるるんにおいて村交通安全対策協議会と埴田地区交通安全協会東成瀬支部共催の「交通安全住民のつどい」が開催されました。

約180名の村民が参加し、横手警察署増田幹部交通係長より交通事故の悲惨さや飲酒運転の危険性、ルールを守ろうと講話などが行われました。

村では今年も死亡事故が発生しており、村民一人一人が交通事故防止への意識を高め、交通事故のない安全で安心な村づくりを目指していきたいものです。

～家庭用ホームタンクを  
取り扱う皆様へ～ ホームタンクや配管の定期点検を!!  
うっかり閉め忘れ要注意!!

川に油を流してしまったら、油を回収するのに、

**1缶あたり50万円**  
ぐらいの費用が必要になっちゃいます!

その回収費用は、**原因者が支払う**  
ことになるから、油を流したら大変な負担になっちゃいますよ～

油流出事故を防ぐための心がけ!

- ・その場を離れない
- ・目を離さない
- ・除雪時や屋根からの落雪による給油管破損やホース脱落に注意
- ・配管の場所に目印を
- ・定期点検を怠らない

事故を起こした場合また発見した場合は、お近くの消防署、警察署、役場、県や国の機関へ御連絡ください。

雄物川水系水質汚濁対策連絡協議会

上流事務所/国土交通省 濃沢河川国道事務所  
河川管理課 番0183-73-5340

## 健康づくり

## 予防しましょう

秋田県内でもインフルエンザが発生しています。インフルエンザは例年、1月から増加がみられ、4月から5月まで流行が続きます。次のことに注意し、個人でもインフルエンザの予防を心がけましょう。

- インフルエンザの予防接種を受けましょう。
- うがい・手洗いを行いましょう。
- 普段から十分な睡眠や栄養をとることを心がけましょう。
- 部屋を適度な温度に保ちましょう。
- 外出時はマスクを着用しましょう。感染防止には不織布製マスクが有

効です。

- 咳エチケットを心がけましょう。
- できるだけ人混みを避けましょう。

●もしインフルエンザにかかったときは――

- 早めに医療機関を受診して治療を受けましょう。
- 安静にして、休養をとりましょう。睡眠を十分にとることが大切です。
- 水分を十分に補給しましょう。

●新型インフルエンザウイルスとは動物、特に鳥類のインフルエンザ

## ーインフルエンザー

ウイルスがヒトに感染し、ヒトからヒトへと効率よく感染できるようになったもので、このウイルスが感染して起こる疾患が新型インフルエンザです。

新型インフルエンザウイルスはいつ出現するのか、誰にも予測することはできません。また、ヒトは免疫を持っていませんので簡単にヒトからヒトへ感染して広がり、急速な世界的大流行（パンデミック）を起こす危険性があります。

新型インフルエンザに対する対策は通常のインフルエンザ対策の延長線上にあります。まずは抵抗力のある体をつくっておきましょう。

流行に備えて、食料を備蓄しておく、正確な情報を確認する、万が一発生した場合は、できるだけ外出を避けるなど感染拡大を防ぐ取り組みが必要となります。

## 「咳エチケットとは？」

- 咳・くしゃみが出たら、他の人にうつさないためにマスクを着用しましょう。マスクを持っていない場合は、ティッシュなどで口と鼻を押さえ、他の人から顔をそむけて1m以上離れたら良いでしょう。
- 鼻汁・痰などを含んだティッシュはすぐにゴミ箱に捨てましょう。
- 咳をしている人にマスクの着用をお願いします。

## 口から始める健康づくり⑩

## 《前回だした宿題》

プリンとケーキはどっちがむし歯になりやすいと思いますか？東小の子はわかるよね？是非、親子いっしょに考えてみてください。

どちらも甘くて、お砂糖がたくさんは入っているものです。これを歯の上にとずっと置けば、どちらもむし歯をつくるでしょう。しかし、お口の中には唾液という力強い味方がいます。たくさん唾液がでるひとの場合、この唾液が甘いものも流してくれるんですね。では、どちらが流れやすいでしょうか？食べた後のお口をみればわかります。お口に残りやすい方が、歯にも残りやすいです。

だから、ケーキを食べた後は注意が必要です。

ここで考え違いをしていたら困るのですが、プリンがむし歯を作りにくいというわけでは決してありません。食べる前に、たくさんのお歯垢を残している場合、つまり、たくさんのお歯垢をお口の中に、それも歯の周りに貯めこんでいる人の場合、その細菌に栄養がたくさん与えられるのだから酸をより分泌し、歯をとかし始めます。いつもお口の中は清潔にしておく必要があります。

さらに、唾液が少なくなってきた方や、いつもポカンと口を開けている児童も要注意です。老若男女を問

## ジュネズデンタルクリニック 小管一弘

## むし歯になりやすいのはどっち？

わず、口の中は唾液で潤っていないと、お口の状態は悪い方へと螺旋式に腐れていきます。

むし歯は、できる時には1本ずつとは限りません。唾液不足の方の場合には注意してください。歯の根元、歯と歯の間からあつという間にむし歯だらけになってしまいます。

今回は、唾液が少なくなってしまう口乾乾燥症についてお話ししたいと思います。

12月4日(木)から審美歯科の口腔検診を介護度5から始めています。ご協力よろしくお願ひします。



準備中

## 税金

## 農業所得申告は収支計算で

平成19年分(平成20年度)の申告から農業所得の簡易計算が廃止され、農業所得の申告をする人全員に収支計算での申告をしていただいています。

今年も平成21年度の申告相談に向けて、農業所得に必要な書類の整理

や記録を行い、収支内訳書を作成して申告するようご協力をお願いいたします。

なお、昨年農業申告をした人には、1月中旬に収支内訳書の用紙を送付いたします。

## 12月の納期

県・村民税(第4期)  
国民健康保険税(第6期)  
納期 12月25日(木)

## ■問い合わせ

民生課 電話47-3403

## 児童福祉

## 平成21年度 保育所入所申込みのお知らせ



■日時 平成21年1月25日(日)  
午前9時～正午  
■場所 山村開発センター  
3階大集会室

平成21年度の保育所入所申込みの受付と入所相談会を次のとおり開催します。

平成15年4月2日から平成18年4月1日生まれのお子さん及び既に入所しているお子さんをお持ちの保護者には、あらかじめ入所申込書類をお届けしていますが、3歳未満児(平成18年4月2日以降に産まれた)のお子さんをお持ちの保護者で新たに入所を希望している方は、教育委員会より入所申込書類を取り寄せてお申し込み願います。

## 手続きの際に持参するもの

- ①入所申込書
- ②印鑑
- ③承諾書
- ④雇用証明書
- ⑤源泉徴収票(平成20年分)

※①③④の用紙は教育委員会にあります。また、自営業や農業を職業としていて、④雇用証明書の証明が受けられない場合は、各地区の民生児童委員からの証明書が必要です。(用紙は教育委員会にあります)

※3歳未満児の入所については、希望どおりにならない場合もありますのでご了承願います。

※上記日時に行合がつかない方は教育委員会までご連絡ください。

## ●保育所入所基準

保育所へ入所できる児童は、両親ともに(両親と別居している場合には、児童の面倒を見ている者)次のいずれかの事情にある場合です。

1. (居宅外労働) 居宅外で労働することを常態としていること
2. (居宅内労働) 居宅内で当該児童と離れて日常の家事以外の労働をすることを常態としていること
3. (産前産後) 妊娠中であるか、または出産後翌がないこと
4. (保護者の疾病等) 疾病にかかり、もしくは自傷し、または精神もしくは身体に障害を有していること
5. (疾病の介護等) 長期にわたり疾病の状態にある、または精神もしくは身体に障害を有する同居の親族を常時介護していること
6. (災害) 震災、風水害、火災その他の災害の復旧にあたること

## ■問い合わせ

教育委員会 電話47-3415

## 教育

「元気いっぱい」なるせの子！  
～なかよし祭り～

12月11日(木)、東成瀬小学校で「なかよし祭り」が開催されました。なかよし祭りとは2年生の生活科でやまゆり・こぼと両保育園の年長のみなさんをお招きし、1年生が案内役となり校内に特設されたお店をめぐるものでした。

食べ物屋さん、おもちゃ屋さん、アクセサリー屋さん、おみこし屋さんなどのお店が12店もあり、手作りのお財布とお会をもらった子どもたちは、いらっしゃいませ！という元気なかけ声にひかれて行き、買い物やゲームを楽しんでいました。

これは、村が推進している幼小連携事業の一環として、来年の春に小学校へ入学する園児に学校の楽しい雰囲気を経験してもらうために実施されており、年齢を越え楽しく交流する姿に連携の意趣となかよしさを感じました。

「豆腐あぶり」を体験！  
～東小4年生が年中行事の再現～

12月11日(木)、まるごと自然館で東成瀬小4年生が豆腐あぶり行事を行いました。

豆腐あぶり行事は、東成瀬公民館が主催して行う年中行事再現事業の一つとして、昔っこの会やまるごと自然館の協力を得て毎年行われています。

4年生34名の児童は、豆腐あぶりの言い伝えを聞いた後で、囲炉裏で味噌を塗った豆腐を焼いて、無病息災を願いながらおいしくいただきました。

また、今年で23回目を数える「郷土かるた大会」や「昔祭り」を聞いたりと楽しい時間を過ごしました。



■カルタキングの宮々木勇人君(左)とクイーンの福原涼希君(右)

## 子育て家庭を応援いただける店舗などを募集します!!

県では、子育て家庭を社会全体で支えていくため、優待サービス制度を実施する予定です。子育て家庭を応援し、協賛してくださる店舗や企業を募集します。

## 制度のしくみ

●市町村などを通じて子育て家庭等にカードを、また、協賛の申込みをいただいた店舗には協賛ステッカーをそれぞれ配布します。  
協賛店舗においてカードを提示すれば、その店舗が独自に設定したサービスを受けられる制度です。



●協賛申込みの受付、お問い合わせ

秋田県健康福祉部子育て支援課 TEL:018-860-1341 FAX:018-860-3844

〒010-8570 秋田市山王4丁目1-1 E-mail: kosodato@pref.akita.lg.jp ※各地域別健康福祉課でもお受けします。

## 学校のとびら



東成瀬小学校

### 「食」の大切さを学びました！

12月5日(金)、5年生の児童・保護者を対象にした親子栄養教室が開催されました。

テーマは、「カルシウムをいっぱいとり、じょうぶな歯で、心豊かな生活を過ごそう！」です。



子どもたちの歯の健康状態や骨密度の測定結果について説明を受け、歯や骨をじょうぶにするには、カルシウムを含む食品をバランスよくと

りながら適度な運動をすることが大切であることを学びました。

後半は、親子で調理実習を行いました。成長期に必要な栄養を豊富に含んだ食材を使って、「コロコロスープレー」など、3種類の料理をみんなで力を合わせてつくりました。完成した料理の味も最高で、和やかな雰囲気の中、親子で「食」の大切さを学ぶことができ、とても有意義な教室となりました。

指導者のみなさん、ありがとうございました。

### ふれあい班でツリーづくり

もうすぐ楽しいクリスマス。掲示委員会の企画で、クリスマスツリーづくりを行いました。ふれあい班(縦割り班)ごとに分かれ、子どもたちが持ち寄った飾りを色画紙に貼り付けました。ピカピカ電球は付いて平置型をかけ、心のこもった料理を作ることに喜びを感じ、豊かな食生活を営む態度を養いたい。」という目的で、今年も食生活改善推進員の方や栄養士の方々のご協力を得て、11月27日(木)に栄養教室を2年生で実施しました。

メニューは『骨太ご飯』『豆つぶし入りひじきの煮物』『しじみ貝の味噌汁』でした。

この教室が心の栄養にもつながってくれることを願っています。



■熱心に調理に取り組む2年生の皆さん

いませんが、子どもたち一人一人の顔が込められた12本の素敵なクリスマスツリーが完成しました。



＜ふれあい班で飾り付け＞



＜ふれあい班で飾り付け＞

作品は校内に展示してありますので、是非、お立ち寄りください。



東成瀬中学校

### 生き生き東中生！

#### ◇栄養教室◇

「心も体も栄養いっぱい

スローフードのおいしさ発見！

～バランスのとれた鉄分・カルシウムいっぱいの調理に挑戦～

現代は、季節や地域性に関係ない食べ物や加工食品・ファーストフードなどが常時スーパーやコンビニに並べられています。好きな時に好きなものを食べることができるのです。この豊かさが逆に子どもたちの孤食や偏食に拍車をかけ、精神的にも栄養的にも問題となっています。特に中学生時代の食事は日々の活動源のみならず、将来へ向けて健康な体作りの基盤となるため、とても重要な意味を持ちます。

そこで、「伝統食の良さに着目し、

#### ◇文化的な面での活躍Part2◇

第33回「ごはん・お米と私」

作文コンクール

【作文の部】

【佳作】(県内ベスト8に相当)

2年 武藤 洋子\*

第49回秋田県児童生徒徒繪画展

【入賞】

2年 高橋 誠\*・菊地太郎\*

3年 佐々木成美\*・鈴木隆也\*

【入選】

1年 谷藤裕也\*・橋本唯貴\*

2年 小野寺舞美\*・高橋国香\*

佐々木日和\*

3年 古谷彩華\*・佐々木羅巴\*

菅原由美子\*

※入賞作品4点は1/8～11まで

県立美術館に展示されます。

俳句集会から1年 佐々木涼香 作  
『北国の 神様口笛 吹いている』  
を到来、風邪など引かぬように！

## なるせつ子ねっと

## 子育てサポーター「つくしんぼ」研修会

12月4日(木)の午前中、子育てサポーターと「つくしんぼ」のメンバーのための研修会「やさしい話し方講座」が行われました。講師はFMゆーとびあパーソナリティの高橋薫さん。最近、子育てサポーターによるなるせつ子広場のお知らせ放送を流していますが、上手にアナウンスするコツをアドバイスしていただきました。話す時はテンションを上げることが大事だそうです！



## なるせつ子広場でクリスマス会



12月16日(火)のなるせつ子広場は会場を地域交流センター「ゆるるん」に移動して、毎年恒例のクリスマス会を行いました。会場は子育てサポーター手作りのツリーや小物で飾られ、クリスマスムードたっぷりの中、音楽療法士の日沼郁子さんによるリズム遊びをメインに、みんなで楽しく過ごしました。お昼もみんなで、お弁当とケーキを食べました。



## 全村老人と子どものつどい

## — 映画とけん玉で交流 —

全村の高齢者と子どもたちが、「ゆるるん」の大型スクリーンで映画鑑賞、けん玉で交流をはかります。

と き 平成20年12月25日(金)

午前10時～午後2時

ところ 地域交流センターゆるるん

内 容 映画鑑賞

・一つの花

・こぎつねのおくりもの

けん玉遊び

参加費 500円(弁当代)

※マイクロバスが出ますので是非参加してください。

## 幸寿苑



■誕生会：11月の誕生会は100歳を近えた古谷ミユキさんを始め3名の方々を祝いました。



■子ども踊りの会のみなさんの華やかな舞が終わるとミユキさんと一緒に記念撮影！

## インフルエンザ・ノロウイルス対策にご協力を！

幸寿苑ではインフルエンザ、ノロウイルス対策として面会される方に手洗いとマスクの着用、面会コーナーでの面会をお願いしております。また、体調が悪い方の面会にご遠慮いただいております。ご不便をお掛けいたしますが、何卒ご協力をいただけますよう、お願いいたします。



- これまで…
- 11月26日 生け花クラブ(幸寿苑ホール)
  - 11月27日 誕生会(幸寿苑ホール)
  - 12月3日 お楽しみクラブ(玉入れ)

- これから…
- 12月24日 誕生会(幸寿苑ホール)
  - 12月28日 餅つき(幸寿苑ホール)
  - 12月30日 生け花クラブ(幸寿苑ホール)



しめ飾りづくり

ここは、みなさんが主人公になるコーナーです。  
情報お待ちしていますっ！

## 12月11日(木)に協定締結 — 村建設業協会 —



村と村建設業協会との間で、災害時における応急対策業務に関する協定及び地域の安全安心確保に関する協定(協定の締結)を締結しました。

前者の協定では、村内において地震や風水害あるいは大規模な事故などが発生した場合などに、建設業協会の会員に被災情報の収集や調査をはじめ、重機・資機材等の調達及び応急復旧工事の実施などを行ってもらうことなどを定めています。

後者の協定は、住民の高齢化などによって当該地区の集落機能維持が困難となった場合などに、建設業協会が保有する技術や人的パワーなどを活用して、協力・支援を行うことや、子どもたちなどの見守り活動を実践してもらうことを定めています。

## ジュネスの響きⅢ 祝成人!!

— 成瀬仙人太鼓結成20周年記念事業 —



11月30日(日)、ゆるるんにおいて成瀬仙人太鼓結成20周年記念事業「ジュネスの響きⅢ 祝成人!!」が行われました。

当日は、成瀬仙人太鼓を柱とし、大仙市「蘭亭」、横手市増田町「櫻林楽太鼓」、「子ども仙人太鼓」、「成

瀬YOSAKOI(仙人響)の方々がすばらしい演奏と踊りを披露されました。太鼓の迫力ある音とエネルギー溢れる踊りに会場は熱気に溢れ、会場が一体となり結成20周年を祝福しました。

## 巨大サンタの登場!!

— キラッ☆チェン2008 —



12月6日(土)、ふる里駅前広場において、商工会主催のイルミネーション点灯式が行われました。

2万個の発光ダイオードを使って飾られたツリーなどの点灯には、会場に集まったみんなでカウントダウンをし、一斉に灯された輝きと同時に出現したサンタ姿の仙人像に「歓声」が上がりました。

ハンドベル演奏・YOSAKOI(仙人響)・

子ども仙人太鼓が会場を盛り上げ、サービスの「あったかシチュー」が冷えた体を暖めてくれました。

また、サンタ「なるくん」から子どもたちにクリスマスプレゼントも配られ、雪も演出し一足早いクリスマスを味わいました。

イルミネーションは来年1月30日まで。(時間帯16:30~0:00) ぜひ一度、見に来てください。



## 全県出場おめでとう!!

### — 第37回全県ミニバスケ郡予選大会 —

11月22日(土)から24日(月)の3日間、津沢市総合体育館・羽後町総合体育館を会場に開催された「第36回秋田県ミニバスケットボール交歓大会・湯沢市雄勝郡予選大会」において、東成瀬小学校女子バスケットボール部が準優勝となり、来年1月4日(日)から6日(火)に開催される全県大会への切符を手に入れました。全県大会での活躍を期待しましょう。

準決勝 東成瀬 54 - 52 羽後明成  
決勝 東成瀬 33 - 38 西馬音内



## ふるさとへの便り

### “ふるさと米”とても喜ばれています!

#### — 首都圏なるせ会 —

首都圏の友人に「ふるさと米」を薦めてみた。「おまえに頼まれたら…」「しょうがないか…」と快諾? 年数回… 時には泊まりで飲み合う友人であり、全く気兼ねのいらぬかっぺの草野球仲間である。「ふるさと米届いたよ」と友人からの電報に…「少々無理強いかな」と思いつつも「食味感想」をお願いしてみた。



山あいの村のイメージが強すぎ、そこで「背い米」ができるとは想像できなかったらしい。

奥羽山脈の麓、秋田の端っこ、しかも岩手・宮城両県境に接する地理的條件、無理ないか。

その「むがしなるせ」にぜひ行きたいとのこと… 今度はふるさとそのものを薦める。

tolco

「背い米」という言葉に惹かれて、この春に購入申込みをさせていただきました。

そして、秋、あの地震の影響を心配しながらも、待ちに待った「あきここまち」が我が家に届きました。早速精米して食しました。少しもちもちした食感、まさに期待どおりの味わいでした。

東成瀬村のみなさん、ありがとうございます。食の安全が叫ばれるなか、いま、日本の農産は根本から問われているような気がします。

本当に安全でおいしい米は、多少値がはってもそれなりの市場を獲得できると思います。これからもよろしくお願ひします。  
(千葉県千葉市 中山)

- きおのほしのふるさとあもち
- れいなみずきれいなくつき
- えまなくそそよくこうともし
- こころもつたわるうれしきことかな
- ましろいおいしいごめつとよなる
- がらのみなもとみんなでしよくせ

(千葉県八街市 太田)

お電話を聞くと「アーンとおまーい」キッチンからリビングまでなつ秋田の炊き立てのご飯。そこには、白いピカピカ輝きを放し、おりのあるお米のおまが「みなさん、どうぞおしよあげ」とお米その顔を覗かせている。

ああ、いざ食べると、これがほっぺが落ちそうになるほどのおいしさー。

何事もおかわりしてしまいそう、おいしいお米ありがとう。  
(千葉県八街市 太田夫人)

## Topics

## 仙人郷版

平成21年 消防団出初式

- 日時 1月4日(日) 午後3時～
- 場所 東成瀬中学校体育館
- 氏生課 電話 8939



### 村臨時職員の雇用登録制度のお知らせ

平成21年度の臨時職員について、登録希望者を募集します。

■雇用期間 平成21年4月1日～平成22年3月31日までの期間中、1ヶ月から12ヶ月の範囲内

■雇用職種 ・事務員・自動車運転手  
・特別養護老人ホーム介護員

## ジュネス栗駒スキー場 12月20日(土)オープン!!

■申込方法 役場総務課窓口で交付される申請用紙に必要事項を記入のうえ提出。(初めての登録申請の方は市販の履歴書も添付)

■受付期間 平成21年1月5日(月)から平成21年9月30日(水)まで随時・第一回締め切り

平成21年2月27日(金)

■総務課 電話 47-3401

## 善 意

### 【広報送付謝礼】

- 藤原 隆さん(東京都府中市)
- 高橋 幸美さん(横浜市十文字町)
- 首狩鹿なるせ会

### 【村へのボランティア】

- 団体一なるせ防犯ボランティアの皆さん

### 【奉寿苑への慰問】

- 田子内藤りの会(11/27)

### 【奉寿苑へのボランティア】

- 東成瀬中学校生(11/22, 25, 12/5, 15)
- 日赤奉仕団(11/23, 30)
- すみれの会(12/2, 9)

### 【奉寿苑への寄付】

- 土谷 順一さん(有沢)
- 高橋 正美さん(横浜市)

## ふるさと納税(寄附金)

吉田 義雄さん(神奈川県横浜)

伊勢谷孝男さん(東京都青海市)

匿名 (神奈川県横浜)

佐藤 宏男さん(東京都足立区)

匿名 (東京都新宿区)

藤原 隆さん(東京都府中市)

匿名 (東京都目黒区)

高橋 幸二さん(神奈川県横浜)

尾形 清登さん(宮城県東松島市)

平良 浩二さん(神奈川県大和市)

依々木新一さん(宮城県仙台市)

加藤 篤子さん(神奈川県横浜)

栗塚 正治さん(静岡県伊豆の国市)

吉田 文夫さん(東京都江東区)

【応募メッセージ】

・横浜川原の早期復興をお祈りします。  
(尾形 清登 宮城県東松島市)

## 村営住宅入居者募集!

空家1戸ができましたので募集します

- 名称 東成瀬村営住宅「二階野間地」
- 所在地 東成瀬村田子内字二階野165番地
- 募集戸数 7戸(4号棟(16年度建設))
- 建築 木造2階建て(長屋) 床面積76.7㎡
- 入居資格 村営住宅に入居できるのは、次の条件を満たす方です。

①平成19年度の収入が1月平均2次の額以下であること

→一般世帯 20万円以下

→高齢者、障害者等の世帯 26万8千円以下

②現在行方不明となっていないこと

③専ら同居の世帯であること

■募集期間 平成21年12月19日(金)～平成21年11月19日(月)

■入居時期 平成21年2月から予定しています。

■申込方法 産業建設課にある申込用紙に所定の事項を記入のうえ、必要な書類を添付し、提出してください。

■問い合わせ 東成瀬村役場 産業建設課 電話 47-3408

## 製造事業所の皆さんへ 統計調査へご協力ください

平成20年工業統計調査を12月31日現在で行います。

調査の実施に当たっては、本年12月から来年1月にかけて調査員がお伺いします。

なお、調査票に記入していただいた内容については、統計法に基づき秘密が厳守されますので、正確なご記入をお願いします。

経済産業省/秋田県/東成瀬村



# お知らせ版

## 出会う・遊ぶ

### 子どもの舞台芸術体験広場の様子

■日時 平成21年1月10日(土)  
午前10時～午後12時40分

■場所 あさくら館(橋本市駅前)

#### ■プログラム

- ・おもしろ楽器演奏体験
- ・竹でつくるアンデスのパンフルート
- ・民謡の語り体験
- ・見たこともない生き物をつくろう
- ・私もマジシャン!マジック体験

■主な対象 小学生以上(幼児と保護者で参加出来るプログラムもあります。)

■参加費 1プログラム200円  
1日パスポート500円

※別途材料費のかかるものもあり

■子どもの舞台芸術体験広場の様子  
事務局 齊藤 豊 090-2988-0182

## 農業用免税軽油の 申請受付について

平成21年の農業用軽油にかかる免税  
証交付申請を受付します。必要書類を  
取り揃えの上、会場にお越しください。

■日時 平成21年1月14日(水)～15日(木)  
午前9時30分～午後4時

■場所 雄勝地域振興局庁舎

■雄勝地域振興局農政課 課税班

☎0183-73-3182

## 認定こども園紹介パネル展

「見て見てほくの輪、わたしの輪」展開催

■日時 平成21年1月17日(土)～18日(日)  
午前10時～午後4時

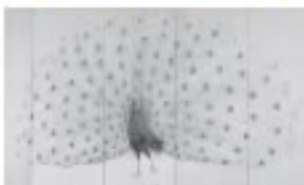
■場所 イオン大曲ショッピングセン  
ター

■県教育庁南教育事務所 幼保推進班

☎0182-32-1101

## 「日本画の時代展」

平成21年2月1日(日)まで



横田平古(かじたんこ)作

「孔雀図屏風(部分)」1908年(明治41)

■秋田県立近代美術館

(秋田ふるさと村)

☎0182-33-5855

# 2011年

## アナログテレビ放送終了

地上デジタル放送をご覧

いただくには専用チュー

ナーが必要となります。

**届着者**

# 湯けむり応援キャンペーン

キャンペーン期間 H20.12.10(水)▶H21.1.31(土)

キャンペーン期間中に「ジュネス温泉ホテルプラン」「上野温泉さくらび」  
に宿泊のお客様、1組につき1枚応募券を差し上げます。必要事項をご記入  
の上、各施設に設置してある応募箱に入れてください。抽選で合計28名の  
方に、下記特産品が当たります。

- 1等 奥州牛 2等 南部鉄器(ごはん釜) 3等 小山製麺の詰め合わせ

■問い合わせ 東成瀬村総務課 ☎0182-47-3402

## 湯沢雄勝広域市町村圏組合

入札参加資格審査申請について

平成21年度及び22年度に湯沢雄勝広  
域市町村圏組合が発注する建設工事等  
に関する入札参加申請を下記により受  
付け致します。

なお、平成21年度から申請書の様式  
が変わります。市町村への申請とは別  
に組合への申請が必要です。また、物  
品買入れ等の入札参加資格申請は、受  
付していません。

■提出期間 平成21年1月10日(月)  
から平成21年3月10日(木)まで

■申請書類 湯沢雄勝広域市町村圏組  
合・申請書作成要領による様式  
系入札参加資格等については、組合  
ホームページ

(<http://www.yozuplan.jp/hshhg/hshim/>)

■有効期間 平成21年4月1日から  
平成23年3月31日までの2年間

■〒012 湯沢雄勝広域市町村圏組合  
総務財政課総務係

〒012-0037 湯沢市宇津橋69-6

☎0183-73-9691

定額給付金の給付をよそおっ  
た「振り込み詐欺」や「個人情報  
の詐欺」にご注意ください。

～絶対にありません～

◆市区町村や総務省などがATM(銀行・  
コンビニなどの現金自動預払機)  
の操作をお願いすること

◆市区町村や総務省などが、「定額  
給付金」の給付のために、手数料  
などの振込を求めること

◆現時点では、市区町村や総務省な  
どが住民の背番号の世帯構成や銀行  
口座の番号などの個人情報を用合  
すること

ご自宅や職場などに市区町村や総  
務省(の職員)などをかたった電話が  
かかってきたり、郵便が届いたら、  
迷わず、村役場や最寄りの警察署に  
ご連絡ください。

警察相談電話 #9110

総務課/秋田県/東成瀬村

a pretty chh  
我が家の  
のidol



ひな  
谷藤日菜ちゃん

平成19年10月22日生  
岩井川/徳夫・香織さんの長女

まかんばぶりも誇りして本姓に女の子  
の子けと誇るときも…。でもそ  
んなヒナに家産みんながメロメロ  
中♡これからも笑顔をいっぱい見  
せてね、だいすきだよ♡

(ひな・ママより)

今月の一枚



巨大サンタ

仙人像がサンタに変身。『足長おじさん&お元さん』の結晶。  
2万個のページェントが仙人郷の『冬』を彩る。

(場所：ふるさと館前 撮影：広報担当)

11月の  
東成瀬村

HIGASHINARUSE  
VILLAGE  
NOVEMBER

安全記録

- 交通事故 ・発生件数…0件(2件)  
・死者……0人(1人)  
・傷者……0人(2人)  
～平成20年5月10日より無事故205日～
- 交通死亡事故「0」継続日数 205日  
～平成20年5月10日より～
- 飲酒運転検挙件数 0件(0人)  
注〔〕は平成20年1月からの累計
- 無火災記録 170日  
～平成20年6月14日より～

慶弔 (敬称略)

- ◆お誕生おめでとう  
杉山 秋 男(アオイ)  
佐々木 莉華 女(百穂子)
- ◆おしあわせに  
(谷藤 伸幸 岩井川  
智子 岩井川)
- ◆ごめいふくをお祈りします  
土谷 トメヨ(96歳)幸寿苑  
谷藤 宗次郎(77歳)岩井川  
高橋 キワ子(83歳)幸寿苑

村の人口と世帯

- 人口 男 1,422人(-1)  
女 1,544人(-2)  
計 2,966人(-3)
- 世帯数 906戸(-2)
- 出生 2人(20人) ●死亡 4人(40人)
- 転入 0人(25人) ●転出 1人(39人)
- 注〔〕内は前月比、〔〕は平成20年4月から

広報

平成20年12月28日

編集・発行/東成瀬村役場広報課  
〒019-0801秋田県東成瀬村東成瀬町字内字船人下30-1  
TEL0183-67-3461 FAX0183-67-2090  
東成瀬村ホームページ http://www.higashinaruse.com  
Eメールアドレス info@village.higashinaruse.ak.jp

ひがしなるせ

HIGASHINARUSE No.271